

### L'intelligence artificielle pourrait-elle nous « faire réfléchir »?

**Pierre-Majorique Léger** croit qu'elle doit absolument évoluer vers ce paradigme pour préserver l'engagement cognitif des utilisateurs.

L'essor de l'Intelligence artificielle (IA) est sur le point de bouleverser et de transformer la société à tous les niveaux. Cependant, et c'est un problème crucial, la philosophie qui oriente la conception actuelle des interfaces de technologies IA encourage les utilisateurs à trop se fier aux recommandations et aux résultats de l'IA, au détriment de la pensée critique et du jugement personnel.

Pierre-Majorique Léger s'appuiera sur les conclusions d'un programme de recherche de deux ans, financé par IVADO, et présentera les résultats expérimentaux de projets de recherche fascinants menés au *Tech3Lab* de HEC Montréal. Les résultats de ces projets permettent de mettre en lumière les effets de l'utilisation passive et automatique de l'IA, les conséquences graves qui peuvent en découler et, surtout, les mesures à prendre pour réengager cognitivement les humains lors de l'utilisation de technologies d'IA.

Professeur au Département de technologies de l'information des HEC et titulaire de la Chaire de recherche en expérience utilisateur, **Pierre-Majorique Léger** est un chercheur, inventeur et entrepreneur. Il détient un doctorat en génie industriel de l'École Polytechnique de Montréal et a effectué des études postdoctorales en technologies de l'information à HEC Montréal et à la NYU Stern School of Business. Il dirige le [Tech3Lab](#), un laboratoire de recherche consacré à l'étude des facteurs humains dans les technologies de l'information, ainsi que Laboratoire [ERPsim](#), associé à un jeu de simulation dont il est l'inventeur principal, pour enseigner les concepts ERP.



Ce jeu est maintenant utilisé par plus de 50 000 étudiants par an dans 300 universités à travers le monde. Ses recherches visent toujours à améliorer l'expérience de l'utilisateur lors de l'apprentissage ou de l'utilisation de la technologie.

#### En présence au collège Brébeuf (à partir de 12 h 30)

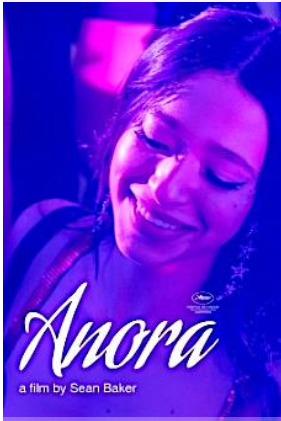
- **Entrées possibles** aux portes du **5605 / 5625, av. Decelles** (accès à l'ascenseur).  
ou du **5575, av. Decelles** (Pavillon Coutu : accès plus rapide et moins achalandé; un escalier à monter).
- Dans le hall de la **salle Jacques-Maurice**, vous recevez votre carte d'abonnement ou obtenez un droit d'entrée pour la conférence (10 \$).

#### En ligne, via Zoom

Toutes les **personnes abonnées** recevront une invitation et un lien pour la diffusion de la conférence la veille, dimanche soir. Si vous n'avez rien reçu lundi matin, avisez-nous par courriel : [fculturelle@brebeuf.qc.ca](mailto:fculturelle@brebeuf.qc.ca)

## Les cours et ateliers de cette semaine

Ce **mardi 19 novembre à 12 h 30**, les membres du ciné-club sont invités à assister à la **projection du film *Anora*** au cinéma du Quartier Latin.



*Une danseuse érotique de Manhattan épouse le fils d'un oligarque russe en croyant qu'il avait d'abord averti les siens.*

Grande gagnante de la Palme d'or au Festival de Cannes en 2004, cette comédie dramatique du réalisateur américain Sean Baker a reçu l'éloge des critiques.

Après la séance, **vers 15 h**, les cinéphiles se rassembleront devant le cinéma du Quartier Latin avant de se diriger, tous ensemble, **au restaurant Végo**, rue St-Denis. À noter que la discussion et l'analyse du film se feront cette fois-ci dans une salle de conférence située au deuxième étage du restaurant.

[Voir le site Cinoche](#) pour la bande-annonce, l'horaire et les critiques du film.

**Mercredi 20 octobre, de 12 h 30 à 14 h 20**

**Louis-Philippe Précourt** présentera son **3<sup>e</sup> cours de biologie**

en présence au local G1.133 et en ligne, via Zoom,

La série de quatre cours veut montrer que les **découvertes en génétique** ont véritablement propulsé **l'évolution de la biologie**. Le 2<sup>e</sup> cours a consolidé les notions de bases et les a appliquées à l'analyse de variations interindividuelles pour distinguer ce qui relève de la génétique ou de l'environnement. À propos des études sur les jumeaux identiques, Louis-Philippe Précourt nous a conseillé de visionner le film *Three identical Strangers* (disponible en ligne sur différentes plateformes).

Le cours de cette semaine poursuivra l'analyse des impacts des variations génétiques interindividuelles en se penchant sur la vie sexuelle ((comportement sexuel, implication de la musique, transsexualité, orientation sexuelle, introduction à l'épigénétique).

**Jeudi, de 13 h 30 à 16 h 30**

**L'atelier d'écriture animé par Michèle Plomer se réunit au local A2.06**

Trottes, vagabondages, cartes du cœur, voies de l'esprit, itinéraires, tortillères, GPS qui nous font faux bonds, l'atelier **Chemins** propose de chausser nos yeux de poète, de curieux de l'ordinaire et du merveilleux, et de partir à la rencontre de ces personnages en nous et tout autour qui donnent vie à l'écriture.

Au moyen de brefs exposés, d'exercices d'écriture, de lectures et de discussions dans la bonne humeur, chacune des six rencontres explore une facette de ce thème.

## **Louis Jolliet : une conférence à la hauteur d'un personnage d'exception**

Lundi dernier, Roger Barrette a témoigné de son admiration pour un personnage exceptionnel de notre histoire, mais il a surtout réussi à nous le rendre crédible, vivant, le situant dans un contexte historique, géographique et familial rempli de détails et d'illustrations bien choisies.

Louis naît en 1645 et est confié aux Jésuites à l'âge de cinq ans et demi à la suite du décès de son père, victime du scorbut. Il reçoit les ordres mineurs à 17 ans et, deux ans plus tard, il est **organiste** à la cathédrale de Québec sur un instrument rapporté de Paris par Mgr de Laval. En 1666, il défend devant l'intendant Talon et le gouverneur de Courcelles, une thèse de philosophie en latin.

Il quitte les ordres en 1667 et, grâce à un prêt de Mgr de Laval, se rend en France pour y apprendre les différentes disciplines associées au **pilotage des navires** : cartographie, hydrographie, techniques de navigation. À son retour, avec le soutien de son frère Adrien, il s'adonne à la traite des fourrures du côté de l'Outaouais et recherche de possibles mines de cuivre. Désormais, il serait **marchand**!

En 1672, l'intendant Talon lui confie, ainsi qu'à six associés, le mandat d'aller à la découverte d'un fleuve mystérieux qui mènerait peut-être vers l'océan Pacifique et la Chine. Un mandat ...mais sans subvention, pour **explorer le Mississipi**. Ils arrivent à Michillimakinac en décembre et recrutent le père Marquette s.j., un bon voyageur qui parle six langues autochtones. À la mi-mai 1673, c'est le départ de sept hommes et deux canots. Ils longent la rive nord du lac Michigan, la rive ouest de la baie des Puants, puis la rivière Wisconsin, affrontant des jours de portage, et atteignent leur but en juin en rencontrant une tribu d'Illinois qui les accueillent chaleureusement et échangent des présents...

Puis, c'est le retour par des affluents différents : cartes, typographie, examen des richesses et des territoires... On se rend même à Chicagou, s'émerveillant des paysages nouveaux.

Mais en mai 1674, la catastrophe les attend aux rapides de Lachine : ils perdent tout, les cartes,

les papiers personnels... Jolliet souligne qu'il ne lui est resté « que la vie ».

Il se marie en 1675 avec Claire Byssot et, à la suite du refus de Colbert de fonder une colonie à Chicagou, il reçoit une **seigneurie** aux îles de Mingan et commercialise poissons, phoques et fourrures. En 1679, quand Frontenac le charge d'une mission à la baie d'Hudson, Charles Baily, le gouverneur anglais, avec qui il converse en latin, lui dit : « Vous êtes connu à Londres », mais Jolliet ne reniera pas son roi... En 1680, une nouvelle concession seigneuriale lui est faite à Anticosti : il y exploite morues, phoques et baleines.

**Cartographe**, il trace en 1685, à la demande de Colbert, une carte du fleuve entre Québec et Terre-Neuve, fruit de ses 49 voyages. Il fera de même pour la côte du Labrador en 1694.

Habile **navigateur**, en 1695, il prend la relève du capitaine de *La Charente*, et conduit le navire outre-Atlantique dans une mer difficile. À son retour, nommé hydrographe du roi, il enseignera sa matière chez les Jésuites à Québec. Il reçoit de Frontenac en 1697 une troisième seigneurie à Sainte-Claire et Bellechasse.

Le remarquable parcours de cet explorateur, entrepreneur, cartographe, hydrographe, professeur, organiste prit malheureusement fin à l'été 1700, dans des circonstances qui nous sont inconnues.

En conclusion, monsieur Barrette nous a conseillé un livre que nous pourrions offrir à un enfant : **Louis Jolliet, explorateur et cartographe** par [Manon Plouffe](#) (éd. de l'Isatis, coll. Bonjour l'Histoire)

*Compte rendu réalisé par Michel Duffy*

Deux **visites de l'édifice Gilles-Hocquart**, Centre d'archives nationales à Montréal, ont eu lieu à la suite de la conférence Jean-Claude Dufresne et de Barbara Maass.

Nous remercions notre collègue Chantal Robinson qui a guidé ces deux visites aux points de vue historique, architectural et artistique, ainsi que l'archiviste Marie-Pierre Nault qui a répondu aux questions des participants sur la consultation des archives.

Nous vous rappelons que vous pouvez découvrir les archives nationales avec les Amis de BAnQ en vous inscrivant sur ce site : <https://www.banq.qc.ca/calendrier/avenir/130757>

et que vous pouvez toujours faire des recherches personnelles aux *Archives nationales* :

<https://www.banq.qc.ca/notre-institution/archives-nationales-montreal/visitez-les-archives-nationales-montreal/>

Photo : Diane Lamarche, 14 novembre 2024



### Conférences et cours en mode virtuel (en ligne)

Votre abonnement ou votre inscription vous donne accès aux conférences et aux cours en ligne. Vous recevrez une invitation et un lien Zoom par courriel la veille de l'activité.

Si vous souhaitez vous rafraîchir la mémoire ou vous familiariser avec l'application Zoom, vous pouvez consulter ou télécharger notre **Guide d'utilisation ICI**.

Si vous avez besoin d'une aide supplémentaire, vous pouvez le demander par courriel ([fculturelle@brebeuf.qc.ca](mailto:fculturelle@brebeuf.qc.ca)).

Fondation culturelle Jean-de-Brébeuf  
5625, av. Decelles,  
Montréal, H3T 1W4

Téléphone : 514.342.9342, poste 5412

[www.fondationculturellebrebeuf.org](http://www.fondationculturellebrebeuf.org)

Si vous ne souhaitez pas recevoir ce courriel *hebdomadaire*,  
veuillez nous en faire part à cette adresse : [fculturelle@brebeuf.qc.ca](mailto:fculturelle@brebeuf.qc.ca)

Vous pouvez consulter notre **politique sur la protection des renseignements personnels** en cliquant sur le lien suivant : <https://www.fondationculturellebrebeuf.org/index.php/confidentialite/>